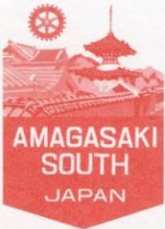


例会日:木曜日 12:30~13:30 例会場:尼崎市昭和通 2丁目7番1号 都ホテルニューアルカイク
 毎月最終例会 18:30~19:30 事務局:尼崎市昭和通 2丁目6番68号 尼崎市中小企業センター5階
 TEL 06 (6401) 7573 FAX 06 (6401) 7590
 http://www.amagasaki-southrc.com E-mail amasrc@amagasaki-southrc.com
 会長 内藤 吉子 幹事 六島 大 広報委員長 久保 恭利

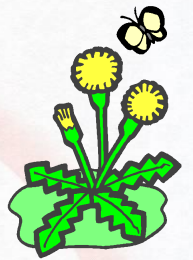


VOL.26 No. 35 2012-2013

Today's program	Next program
3 月 21 日 (第 1197 回例会) 「 社会奉仕フォーラム 」 金 剛 会 員	3 月 28 日 「 万葉の世界 」 (外) 鈴木 葩光 氏

前回(3月14日)の報告

1. ソング
「 早春賦 」
2. ビジター紹介
なし
3. 会長の時間



仕事の仕方を考える

宮城県石巻市女川町 当社の同業者の工場は全滅でした。そのすぐ傍にある女川原発はどうだったか。昨年新聞に掲載されたそうだが、2012年7月に女川原発へ世界6ヶ国19人の専門家チームが入り、8月に東京で視察報告会が開かれた。
 IAEA・米原子力規制委員会・仏原子力安全研究所・その他民間の専門家等で構成されたメンバー。福島原発が事故後1年たっていたが視察不可能で、女川原発を視察することとなった。
 その間、約2週間不便な地域に宿泊して視察を重ねた。
 報告会での最初のことばが「驚くほど損傷が少なかった。失敗から学ぶことも重要だが、うまくいった例からも同じくらい貴重な教訓を引き出せる。」と語った。何が福島原発と女川原発の命運を分けたか。
 「設計、施工方法、過去地震が有った際の修理方法、点検と品質保証の違い等・・・」
 最後に言ったのが原発を運転する電力会社の経営体制と企業文化の違い」だった、女川は東北電力が抱えている。この視察で東北電力は全てをオープンにし答えた。聞き取りにも社員や現場は十分にこたえてくれた。普段の仕事ぶりや、社内の指導が行き届いている事が命運のポイントではと。隠さない・正直に答える・真面目な仕事ぶりがここで問われたのでは。

4. 幹事報告

- 第16回囲碁大会のご案内がきています。
6月2日(日)の9時50分から16時30で、場所は「みなとじま会館」です。
ボードに貼っておきますので、参加ご希望の方は事務局へお申し出下さい。
- 本日 I.M 実行委員会進行表をテーブルに置いていますのでご確認頂きたいと思います。
当日、色々とお手伝いして戴く内容について簡単に記載しております。
内容については、当日改めて説明させていただきます。当日直接的な業務のない方もいらっしゃるかと思いますが、その方々はフリーで進行にご協力頂けますよう宜しくお願い致します。
- 他クラブ例会休会のお知らせ
川西猪名川 RC : 2013年4月30日(火) → 休会

5. 委員会報告

なし

いつも心に四つのテスト

2012-2013 会長方針

2012-2013 年度 会長 内藤 吉子

- 1 真実かどうか / Is it the TRUTH?
- 2 みんなに公平か / Is it FAIR to all concerned?
- 3 好意と友情を深めるか
/ Will it build GOODWILL and BETTER FRIENDSHIPS?
- 4 みんなのためになるかどうか
/ Will it be BENEFICIAL to all concerned?

奉仕を通じて平和を
peace 平和
 Through Service
 2012-2013 国際ロータリー会長
 田中作次 Sakuji Tanaka



THE ROTARY CLUB OF AMAGASAKI SOUTH
 Rotary Club International Dist.2680

